

П Р И К А З

27 07 2022

№48

Об организации работы и усилении
контроля по выявлению фактов
жестокости обращения
с детьми в МБДОУ № 33
« Гвоздика» с. Шаблиевка

Во исполнение приказа УО Сальского района № 498 от 18.07.2022 года «Об организации работы и усилении контроля по выявлению фактов жестокого обращения с детьми в образовательных учреждениях Сальского района»

приказываю:

1. Утвердить план мероприятий по профилактике жестокого обращения с детьми (приложение № 1).

2. Утвердить схему выявления фактов жестокого обращения с детьми (приложение № 2).

3 организовать:

3.1. информационно - разъяснительную работу с педагогами обеспечивающую профилактику, выявление и контроль за фактами проявления насилия (приложение № 3);

Ответственные воспитатели.

3.2. информационно-разъяснительную работу с родителями, направленную на предупреждение (профилактику) насилия над собственным ребенком

Ответственные воспитатели

3.3. профилактическую и разъяснительную работу с воспитанниками и обучающимися.

Ответственные воспитатели

3.4. использовать в работе методические рекомендации для организации профилактической работы, направленной на недопущение жестокости и агрессии в подростковой среде, утвержденные Постановления областной межведомственной комиссии по делам несовершеннолетних и защите их прав от 14.02.2019 №2.3-П/1 (приложение № 4).

4 Контроль исполнения данного приказа оставляю за собой

Заведующий

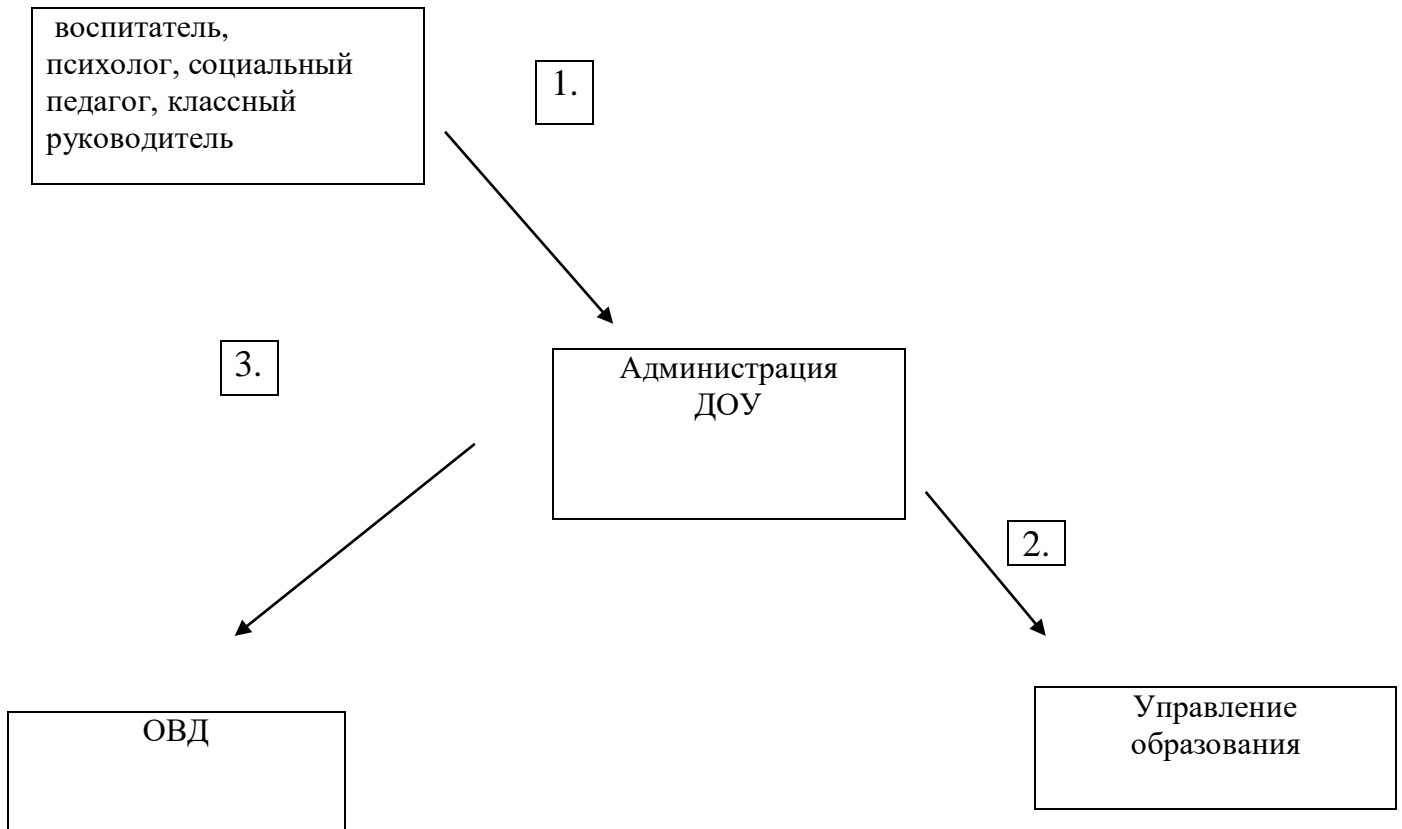


Е.А.Баранова

План
мероприятий по МБДОУ № 33 « Гвоздика» с.
Шаблиевка профилактике жестокого
обращения с детьми

| Мероприятие | Сроки | Ответственные |
|--|----------------------------------|--|
| Посещение семей с целью выявления случаев жестокого обращения, наблюдение за семьями и выявление неблагополучия в семье | сентябрь октябрь- ноябрь | Воспитатели ОУ, педагог- психолог ОУ |
| Проведение бесед с воспитанниками, «О правилах поведения и безопасности на улице», «Учись быть добрым», | ноябрь- февраль | Воспитатели ДОУ |
| родительские собрания с рассмотрением вопросов: «Ответственность родителей за воспитание несовершеннолетних детей. Права детей», «Жестокость и насилие в семье». | октябрь, март | Педагог-психолог , воспитатели |
| Индивидуальные беседы и консультации с родителями | по графику февраль-май | воспитатели |
| Постоянно действующий родительские консультации в образовательных учреждениях района. Тематика консультаций: «Моральная жестокость», «Верны ли мои методы воспитания», «Мудрость родительской любви», «Поощрение и наказание», «Конфликты в семье », «Детская агрессивность: причины и пути преодоления», «Основы нравственного воспитания детей». | по графику февраль- апрель | Воспитатели, педагоги- психологи ОУ |
| Проведение интерактивных уроков для обучающихся образовательных учреждений на тему «Телефон доверия» с использованием материалов сайта «Я- родитель!» http://www.ya-roditel.ru/ | ноябрь | воспитатели, социальные педагоги |
| Обновление на стендах общеобразовательных организаций информации для родителей и обучающихся с указанием единого телефона доверия, контактных телефонов заинтересованных служб и ведомств. | сентябрь, апрель | воспитатели |

Схема выявления фактов жестокого обращения с детьми



- 1 - воспитатель незамедлительно информирует администрацию образовательной организации о случаях насилия, жестокого обращения;
- 2 - администрация образовательной организации незамедлительно информирует управление образования о случаях насилия, жестокого обращения;
- 3 - администрация образовательной организации незамедлительно информирует органы внутренних дел о случаях насилия, жестокого обращения.

ПАМЯТКА

по выявлению и пресечению фактов жестокого обращения с несовершеннолетним

Жестокое обращение – форма взаимоотношений, при которой одним либо обоими родителями (законными представителями), или иными лицами, на которые возложены обязанности по воспитанию несовершеннолетних, иным взрослым лицом (достигшим возраста 18 лет и имеющим непосредственное отношение к содержанию и воспитанию ребенка) умышленно или по неосторожности, действием или бездействием причиняется вред физическому и психическому состоянию здоровья несовершеннолетнего, его эмоциональному и нравственному развитию.

Действие либо бездействие взрослого лица в отношении несовершеннолетнего может выражаться:

- в лишении питания, обуви, одежды, грубом нарушении режима дня, обусловленного психофизическими потребностями ребенка определенного возраста, лишении сна, отдыха, невыполнении элементарных гигиенических норм (влекущем за собой какие-либо болезни), пренебрежительном отношении к состоянию здоровья ребенка, невыполнении рекомендаций врача по лечению ребенка, отказе или уклонении от оказания необходимой медицинской помощи ребенку и др.;
- в активных действиях, грубо попирающих основные права и интересы субъекта воспитательной деятельности, выражающихся в применении недопустимых методов воспитания и обращения (все виды физического, сексуального, психического и психологического (эмоционального) насилия над детьми), в предъявлении завышенных требований к ребенку, демонстрации нелюбви, неприязни к нему, эксплуатации, покушении на половую неприкосновенность ребенка;
- в систематическом проявлении физического и психического насилия к близким родственникам ребенка в его присутствии (оскорбление, унижение человеческого достоинства, избивание членов семьи в присутствии детей и др.).

Различают следующие виды насилия:

- **физическое насилие** - реальное причинение вреда физическому здоровью несовершеннолетнего, под которым понимается нарушение анатомо-физиологической целостности ребенка посредством применения физической силы, оружия либо иных предметов, жидкостей, сыпучих веществ и т.д., а также воздействие на его внутренние органы без повреждения наружных тканей путем отравления или спаивания одурманивающими средствами;
- **сексуальное насилие** - причинение вреда незрелой сексуальности ребенка путем его принуждения к сексуальным контактам или их суррогатным эквивалентам словом или действием, с применением физической силы или без применения таковой с целью удовлетворения сексуальной потребности взрослого участника отношений;
- **психологическое (эмоциональное) насилие** - постоянное или периодическое словесное оскорбление ребенка, угрозы о возможности применения к нему физического насилия, унижение его человеческого достоинства, обвинение в том, в чем он не виноват, демонстрация нелюбви, неприязни к нему, любые иные действия, вызывающие у несовершеннолетнего состояние эмоционального

напряжения, что подвергает опасности нормальное развитие его эмоционально-волевой сферы;

- **психическое насилие** - периодическое, длительное или постоянное психическое воздействие на несовершеннолетнего, выражающееся в отсутствии должного обеспечения основных нужд и потребностей ребенка в пище, одежде, жилье, воспитании, образовании и медицинской помощи, способное привести к формированию у ребенка патологических свойств характера или же торможению развития личности.

Признаки жестокого обращения с несовершеннолетним:

- наличие у несовершеннолетнего подозрительных физических повреждений (травм): наличие синяков, ссадин, черепно-мозговые травмы, переломы на различных стадиях заживления, ожоги, следы от ремня, шнура и др.;

- недостаточные объяснения родителей по поводу возникновения травмы или их объяснения не соответствуют типу имеющихся повреждений;

- недостаточный уход за ребенком (игнорирование родителями заболеваний детей, плохое состояние кожи, волос, зубов, ногтей и неопрятный внешний вид ребенка, оставление детей без присмотра на длительное время и др.);

- аномальное поведение детей (сексуально окрашенное поведение, заторможенное поведение, ребенок избегает зрительного контакта с родителем, агрессивная гиперактивность и др.);

- аномальное поведение родителей (равнодушные, обороняющиеся, находящиеся в состоянии депрессии, имеющие алкогольную (наркотическую) зависимость, наличие психического заболевания и др.).

При выявлении фактов жестокого обращения с детьми и (или) совершения в отношении них иных противоправных действий либо вовлечение несовершеннолетних в совершение преступлений или иных антиобщественных действий, работники образовательные учреждения:

- **незамедлительно** в письменной форме докладывают о выявленном факте своему непосредственному руководителю, затем в управление образования Сальского района и сообщают о случившемся в дежурную часть ОМВД России по Сальскому району на «02»;

- принимают меры к документированию данных о времени и месте происшествия, сведений о потерпевших несовершеннолетних, их родителях (законных представителях), лицах, совершивших противоправное деяние, и лицах, сообщивших о случившемся (по возможности устанавливается ФИО, возраст, адрес, место учебы или работы, контактный телефон);

- в зависимости от возможного наступления вредных последствий для физического и психического состояния здоровья ребенка рассматривают вопрос допустимости дальнейшего его пребывания в семье, оказывают всевозможное содействие в решении вопросов его доставления и помещения в ГБУ СОН РО СРЦ Сальского района;

- в соответствии с ведомственными нормативными правовыми актами организуют проведение индивидуальной профилактической работы с несовершеннолетним, подвергшимся жестокому обращению, и его семьей.

Приложение № 4
к приказу
№ 48 от 27.07.2022

УТВЕРЖДЕН

постановлением областной
межведомственной комиссии
по делам несовершеннолетних
и защите их прав
от 14.02.2019 № 2.3-П/1

Порядок
межведомственного взаимодействия при переводе несовершеннолетних,
состоящих на учете в комиссиях по делам несовершеннолетних и защите их
прав, проживающих в семьях, находящихся в социально опасном
положении, из одной образовательной организации в другую, либо при
поступлении в профессиональную образовательную организацию

1. Общие положения

1.1. Порядок межведомственного взаимодействия при переводе несовершеннолетних, состоящих на учете в комиссиях по делам несовершеннолетних и защите их прав, проживающих в семьях, находящихся в социально опасном положении (далее – Порядок), определяет последовательность действий муниципальных комиссий по делам несовершеннолетних и защите их прав (далее – комиссии), образовательных организаций в случаях:

перевода из организации, осуществляющей образовательную деятельность по образовательным программам начального общего, основного общего и среднего общего образования, программам профессионального образования (далее – исходная организация) в другие организации, осуществляющие образовательную деятельность соответствующего уровня и направленности (далее – принимающая организация);

завершения обучения по программе основного общего образования и поступления в организацию, осуществляющую образовательную деятельность по образовательным программам профессионального образования;

1.2. Порядок обеспечивает преемственность проведения индивидуальной профилактической работы с несовершеннолетними, состоящими на учете в комиссиях, проживающими в семьях, находящихся в социально опасном положении, при переводе указанных несовершеннолетних из одной образовательной организации в другую, либо при поступлении в профессиональную образовательную организацию с учетом их прав и интересов.

1.3. Действие настоящего Порядка распространяется на комиссии, общеобразовательные, профессиональные образовательные организации, в том числе при поступлении (переводе) в образовательные организации других регионов РФ.

2. Взаимодействие при переводе несовершеннолетнего, состоящего на учете в комиссии по делам несовершеннолетних и защите их прав, проживающего в семье, находящейся в социально опасном положении, из образовательной организации в другие организации, осуществляющие образовательную деятельность соответствующего уровня и направленности

2.1. В случае перевода несовершеннолетнего, состоящего на учете в комиссии, проживающего в семье, находящейся в социально опасном положении, исходная организация в 3-х дневный срок после получения информации о зачислении обучающегося в принимающую организацию готовит и направляет заказным письмом (с уведомлением):

- информацию в принимающую организацию о том, что несовершеннолетний состоит на учете в комиссии либо воспитывается в семье, находящейся в социально опасном положении, по форме согласно Приложению 1;

- информацию в комиссию (по месту нахождения исходной организации) о выбытии несовершеннолетнего, состоящего на учете в комиссии, проживающего в семье, находящейся в социально опасном положении, в принимающую организацию по форме согласно Приложению 2.

2.2. При получении информации принимающая организация в 3-х дневный срок направляет информацию в комиссию (по территориальной принадлежности) о зачислении несовершеннолетнего, состоящего на учете в комиссии, проживающего в семье, находящейся в социально опасном положении, в принимающую организацию по форме согласно Приложению 3.

2.3. При получении информации из исходной организации о выбытии несовершеннолетнего в принимающую организацию, находящуюся на территории иного муниципального образования, комиссия в 3-х дневный срок направляет информацию о несовершеннолетнем, состоящем на учете в комиссии, проживающем в семье, находящейся в социально опасном положении, в комиссию по месту нахождения принимающей организации по форме согласно Приложению 4.

2.4. В случае, если исходная организация в течение 10 дней не получила уведомление о зачислении несовершеннолетнего, состоящего на учете в комиссии, проживающего в семье, находящейся в социально опасном положении, в другую образовательную организацию, место обучения такого несовершеннолетнего неизвестно, исходная организация направляет информацию в комиссию (по месту нахождения исходной организации).

3. Взаимодействие при завершении несовершеннолетним, состоящим на учете в комиссии по делам несовершеннолетних и защите их прав, проживающим в семье, находящейся в социально опасном положении, обучения по программе основного общего образования и поступлении в организацию, осуществляющую образовательную деятельность по образовательным программам профессионального образования

3.1. По завершении обучения в образовательной организации несовершеннолетним, состоящим на учете в комиссии, проживающим в семье, находящейся в социально опасном положении, комиссия запрашивает у родителей (законных представителей) в срок до 15 сентября информацию о зачислении несовершеннолетнего в профессиональную образовательную организацию.

3.2. При получении информации комиссия в 3-х дневный срок направляет заказным письмом (с уведомлением) в профессиональную образовательную организацию и комиссию по месту нахождения профессиональной

образовательной организации информацию о несовершеннолетнем, состоящем на учете в комиссии, проживающем в семье, находящейся в социально опасном положении.

Приложение № 4/1

Для служебного использования

штамп учреждения

Руководителю образовательной
организации

Исх.№ _____
От « _____ » _____ 20 ____ г.

Информирую Вас о том, что

(ФИО обучающегося/выпускника)

в период обучения находился на индивидуальном сопровождении в качестве обучающегося «группы риска» (состоял на профилактическом учете в КДНиЗП или проживал в семье, находящейся в социально опасном положении).

Ответственный за профилактическую работу _____

(ФИО педагога/специалиста)

Контакты _____

Директор _____ / _____ /

Подпись

М.п.

Приложение № 4/2

Для служебного использования
штамп учреждения

Председателю территориальной
комиссии по делам
несовершеннолетних и защите их
прав

Исх.№ _____
От « _____ » _____ 20 _____ г.

Информирую Вас о том, что обучающийся _____,
(ФИО обучающегося/выпускника)

состоявший в период обучения в _____ на профилактическом учете
в _____
(название исходной образовательной организации общего образования)

КДНиЗП или проживал в семье, находящейся в социально опасном положении, зачислен
в образовательную организацию _____
(название принимающей образовательной организации общего образования)

для продолжения обучения по образовательной программе соответствующего уровня.

Ответственный
за профилактическую работу _____
(ФИО педагога/специалиста)

Контакты _____

Директор _____ / _____ /
Подпись

М.п.

Приложение № 4/3

Для служебного использования
штамп учреждения

Председателю территориальной
комиссии по делам
несовершеннолетних и защите их
прав

Исх.№ _____
От « _____ » _____ 20 _____ г.

Информирую Вас о том, что обучающийся

(ФИО обучающегося/выпускника)

состоявший в период обучения в _____ на профилактическом
учете в

(название исходной образовательной организации общего образования)

КДНиЗП или проживал в семье, находящейся в социально опасном положении, зачислен в
образовательную организацию _____

(название принимающей образовательной организации общего образования)

для продолжения обучения по образовательной программе соответствующего уровня.

Ответственный

за профилактическую работу _____

(ФИО педагога/специалиста)

Контакты _____

Директор

Подпись

М.п.

Приложение № 4/4

Для служебного использования

Председателю территориальной
комиссии по делам
несовершеннолетних и защите их
прав

Исх.№ _____

От « _____ » _____ 20 ____ г.

Информирую Вас о том, что в _____
зачислен _____
(название принимающей образовательной организации общего образования)

обучающийся _____
—, _____
(ФИО обучающегося/выпускника)

состоявший в период обучения в _____ на профилактическом
учете _____
(название исходной образовательной организации общего образования)

в КДНиЗП или проживал в семье, находящейся в социально опасном положении, для
продолжения обучения по образовательной программе соответствующего уровня.

Прошу организовать индивидуальную профилактическую работу с несовершеннолетним
(семьей).

Ответственный
за профилактическую работу _____
(ФИО педагога/специалиста)

Контакты _____

Председатель _____ / _____ /
Подпись

КДНиЗП

М.п.